

Astianpesukone
Käyttöohjeet

CA≡* & %- \$'FH

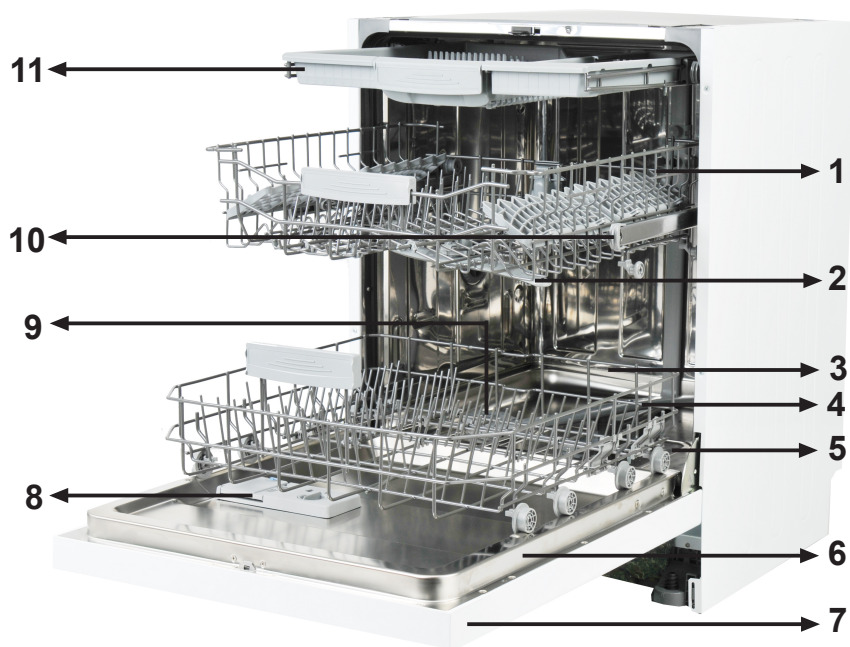


GRAM

SISÄLTÖ

• Tekniset tiedot	4
• Yhdenmukaisuus standardeihin ja testituloksiin	4
<i>Turvallisuusohjeita ja suosituksia.....</i>	5
• Kierrätys	5
• Turvallisuusohjeita	5
• Suosituksia	8
• Astianpesukoneeseen sopimattomia aineita ja esineitä	9
<i>Koneen asentaminen</i>	10
• Koneen sijoittaminen	10
• Vesiliitännät	11
• Tulovesiletku	11
• Poistovesiletku	12
• Sähkökytkentä.....	14
• Ennen ensimmäistä käyttökertaa	15
<i>Käyttöönoton valmistelu</i>	15
• Veden pehennyksen merkitys	15
• Pehennyssuolan täyttäminen	15
• Testiliuska	16
• Suolankulutuksen säätö	16
• Pesuaineen käyttö	18
• Pesuainelokeron täyttäminen	18
• Yhdistelmäpesuaineet	18
• Huuhtelukirkasteen lisääminen ja säätö	19

Astioiden asettelu koneeseen	20
• Astiateline.....	20
• Alempi hylly.....	21
• Esimerkkejä astioiden asettelusta	23
Ohjelmien kuvaukset	24
• Ohjelmatiedot	24
Koneeseen tutustuminen	25
Koneen kytkeminen päälle ja ohjelman valinta	27
• Koneen kytkeminen päälle	27
• Ohjelman kulun seuranta	27
• Ohjelman vaihtaminen	27
• Ohjelman vaihtaminen nollaten	28
• Koneen kytkeminen pois päältä	28
Kunnossapito ja puhdistus	29
• Suodattimet	29
• Suihkugarret	30
• Tulovesisihti	30
Virhekoodit ja ongelmatilanteiden selvittäminen	31
Käytännöllisiä ja hyödyllisiä ohjeita	33



1. Yläkori telineillä
2. Ylempi suihkuvarsi
3. Alakori
4. Alempi suihkuvarsi
5. Suodattimet
6. Tyypikilpi

7. Ohjauspaneeli
8. Annostelija pesuaineelle ja huuhteluaineelle
9. Suolasäiliö
10. Yläkorin lukitus
11. Ylä ruokailuvälinekori



12. Turbo kuivausyksikkö Tämä järjestelmä kuivaa astiasi paremmin.

13. Katto Spray Arm**
Tarjoaa paremman pesutuloksen ylävälinekorille



Tekniset tiedot

Kapasiteetti	15 hengen astiasto
Korkeus	820 mm -870mm / 870mm -920mm
Leveys	598 mm
Syvyys	550 mm
Nettopaino	38 kg
Käyttöjännite	220-240 V, 50 Hz
Kokonaisteho	1900 W
Lämmitysteho	1800 W
Pumpun teho	100 W
Poistopumpun teho	30 W
Tuloveden paine	0,03 MPa (0,3 bar)-1 MPa (10 bar)
Virrankulutus	10 A

Yhdenmukaisuus standardeihin ja testituloksiin / EY-vaatimustenmukaisuusilmoitus

Kone täyttää kaikissa osa-alueissa kaikkien olennaisten EU-direktiivien säännökset. 2004/108/EY, 2006/95/EY, IEC 436/DIN 44990, EN 50242

Tärkeä huomautus käyttäjälle: Jos haluat tämän käyttöohjeen painetussa muodossa, lähetä sähköpostia osoitteeseen:

"dishwasher@standardtest.info". Mainitse sähköpostissasi mallinimi ja sarjanumero (20 numeroa), jotka löydät laitteen luukusta.

TURVALLISUUSOHJEITA JA SUOSITUKSIA

Pakkauksen kierrätys

- Koneen tietyt osat ja pakkausmateriaalit on valmistettu kierrätettävistä materiaaleista.
- Muoviosat on merkitty kansainvälisillä lyhenteillä: (>PE<, >PS<, >POM<, >PP< jne.)
- Pahviosat on valmistettu kierrätyspaperista ja ne tulisi toimittaa edelleen kierrätettäviksi.
- Näitä materiaaleja ei tule hävittää sekajätteenä, vaan ne on toimitettava kierrätyskeskukseen.
- Kysy tarvittaessa tarkempia ohjeita asuinkuntasi kierrätyskeskuksesta.

Turvallisuusohjeita

Ottaessasi koneen vastaan

- Tarkista, ettei kone tai sen pakkaus ei ole vaurioitunut kuljetuksen aikana. Älä käynnistä vioittunutta konetta, vaan ota yhteys valtuutettuun huoltoliikkeeseen.
- Pura pakkausmateriaalit ohjeiden mukaisesti ja hävitä ne jätemääräyksiä noudattaen.

Koneen asennuksessa huomioitavia asioita

- Sijoita ja asenna kone sopivaan ja turvalliseen paikkaan vaakasuoralle alustalle.
- Tee koneen asennukset ja kytkennät ohjeita noudattaen.
- Tämän laitteen saa asentaa ja sitä saa huoltaa vain valtuutettu huoltoliike.
- Konetta huollettaessa tulee käyttää vain alkuperäisiä varaosia.
- Varmista ennen asentamista, että koneen verkkopistoke on

irrotettu pistorasiasta.

- Varmista että sijoituspaikan sähköjärjestelmään on kytketty asetusten mukaiset sulakkeet.
- Kytkenäpaikan sähköliitännöiden tulee vastata koneen arvokilvessä olevia arvoja.
- Kiinnitä erityistä huomiota siihen, ettei kone ole sähköjohdon päällä.
- Koneita kytkettäessä ei saa koskaan käyttää jatkojohtoa tai haaroitusrasiaa. Pistorasiaan on päästävä helposti käsiksi koneen kytkemisen jälkeen.
- Koneen on oltava ensimmäisellä käyttökerralla kytkemisen jälkeen tyhjä.

Päivittäinen käyttö

- Tämä kone on tarkoitettu kotitalouskäyttöön, älä käytä sitä muuhun tarkoitukseen. Koneen kaupallinen käyttö mitätöi takuun.
- Älä seiso, istu tai laita raskasta esinettä astianpesukoneen avoimen luukun päälle, sillä kone voi kaatua.
- Älä koskaan laita pesuaine- tai huuhteluainelokeroon mitään muuta ainetta kuin erityisesti astianpesukoneisiin tarkoitettua pesu- tai huuhteluainetta. Valmistaja ei ota mitään vastuuta tämän ohjeen noudattamatta jättämisen aiheuttamista vahingoista.
- Koneen pesuosassa oleva vesi ei ole juomavettä, älä juo sitä.
- Räjähdyksvaaran takia koneen pesutilaan ei saa koskaan laittaa mitään kemiallista puhdistusainetta kuten liuotinta.
- Varmista muoviesineiden lämmönkestävyys ennen niiden tiskaamista astianpesukoneessa.

- Yli 8-vuotiaat lapset ja fysiikaltaan, tuntoaisteiltaan tai henkisesti kunnoltaan heikentyneet henkilöt saavat käyttää tätä laitetta, kun he ovat saaneet ohjauksen tai opastuksen laitteen käytöstä käyttäjän turvallisuudesta vastaavalta henkilöltä. Lapset eivät saa leikkiä laitteella. Lapset eivät saa puhdistaa tai huoltaa laitetta ilman valvontaa.
- Älä koskaan laita koneeseen esineitä, jotka eivät sovellu astianpesukoneeseen. Älä myöskään täytä koreja liian täyteen. Valmistaja ei ota vastuuta korien liikkumisen koneen sisäosiin aiheuttamista naarmuista tai ruosteesta tai muista vahingoista.
- Koneen luukkua ei saa koskaan avata koneen ollessa käynnissä, sillä koneen sisällä on kuumaa vettä, joka voi virrata ulos. Laitteessa on kuitenkin suojausmekanismi, joka pysäyttää koneen, mikäli luukku avataan.
- Älä jätä koneen luukkua auki. Auki oleva luukku voi aiheuttaa henkilövahinkoja.
- Aseta veitset ja muut teräväkärkiset esineet ruokailuvälinekoriin teräpuoli alaspäin.
- Jos virtajohto vahingoittaa, valmistajan, sen huoltoedustajan tai vastaavan pätevän henkilön on vaihdettava se vaaratilanteiden välttämiseksi.
- Konetta ei ole suunniteltu henkilöille (mukaan lukien lapset), joilla on alentunut fyysinen, sensorinen tai henkinen toimintakyky tai joilla ei ole riittävästä kokemuksesta ja osaamisesta, eikä heidän näin ollen tulisi käyttää konetta, mikäli heidän turvallisuudestaan vastuullinen henkilö ei heitä valvo tai anna riittävästä opastusta.
- Jos EnergySave-asetuksen valinta on "Kyllä", luukku avautuu ohjelman päättyessä. Älä paina luukkua väkisin kiinni 1 minuutin aikana, jotta vältetään automaattisen mekanismin rikkoutuminen. Luukun on annettava olla avoinna 30 minuutin

ajan, jotta kuivaus toimii.(mallit, joissa on automaattisesti avautuva luukku)

Varoitus: Älä seiso luukun edessä, kun signaali ilmoittaa luukun automaattisesta avautumisesta.

Lasten turvallisuus

- Purettuasi koneen pakkauksestaan sinun on varmistettava, että lapset eivät pääse käsiksi pakkausmateriaaliin.
- Älä anna lasten leikkiä koneella tai käynnistää sitä.
- Pidä pesu- ja huuhteluaineet lasten ulottumattomissa.
- Älä päästä lapsia koneen lähelle sen luukun ollessa auki, koska koneen sisällä saattaa olla vielä puhdistusainejäämiä.
- Varmista että vanha astianpesukoneesi ei aiheuta vaaraa lapsille. Tiedossa on tapauksia, joissa lapset ovat lukinneet itsensä vanhoihin koneisiin. Voit estää tällaiset tilanteet rikkomalla vanhan astianpesukoneen luukun lukitusmekanismin ja katkaisemalla sen verkkojohdon.

Toimintahäiriön sattuessa

- Koneen toimintahäiriön saa korjata vain valtuutettu huoltohenkilö. Mikäli konetta korjaa muu kuin valtuutettu huoltohenkilö koneen takuu lakkaa olemasta voimassa.
- Varmista ennen huoltotoimenpiteen aloittamista, että kone on irrotettu verkkovirrasta. Irrota sulake tai vedä pistoke pistorasiasta. Älä vedä johdosta vaan pistokkeesta. Muista myös kiertää tulovesihana kiinni.

Suosituksia

- Poista astioista irtoruoantähteet ennen astioiden laittamista koneeseen, sillä näin säästät energiaa ja vettä. Käynnistä kone vasta sitten, kun se on täynnä.
- Käytä esipesutoimintoa vain silloin, kun se todella on tarpeellista.

- Aseta ontot esineet, kuten kulhot, lasit ja kattilat, koneeseen pohjapuoli ylöspäin.
- Koneeseen suositellaan laitettavaksi vain suositeltava määrä konepesun kestäviä aterimia ja astioita.

Astianpesukoneessa pestäväksi sopimattomat astiat:

- Tupakantuhka, kynttiläjäämät, kiillotusaineet, maali, kemialliset aineet, rautaseosmateriaalit.
- Haarukat, lusikat ja veitset, joiden kahva on puuta tai luuta, tai kahvojen pinnoite on norsunluuta tai helmiäistä: liimatut esineet esineet, joissa on jäämiä hionta-aineista tai happamista tai emäksisistä kemikaaleista.
- Lämpöä kestävämmät muoviesineet, kupariset tai tinatut astiat.
- Alumiiniset ja hopeiset esineet (ne voivat värjäytyä tai harmaantua).
- Tietyt arat lasityypit, painokoristellut posliiniastiat, joiden koristeet haalistuvat jo ensimmäisellä pesukerralla, eräät kristalliesineet, sillä ne tummuvat ajan oloon, lämpöä kestävämmät ruokailuvälineet, lyijykristallilasit, leikkuulaudat, synteettisistä kuiduista valmistetut esineet.
- Nestettä imevät esineet, kuten pesusienet tai keittiöliinat, eivät sovellu konepesuun.

Varoitus: Tarkista tästä lähtien astioita ostaessasi, että ne ovat konepesun kestäviä.

KONEEN ASENTAMINEN

Koneen sijoittaminen

Koneen sijoituspaikka kannattaa valita siten, että astioiden laittaminen koneeseen ja ottaminen sieltä pois on mahdollisimman helppoa.

Älä sijoita konetta paikkaan, jossa huonelämpötila voi laskea alle 0°C.

Ennen koneen sijoittamisen aloittamista, ota kone pois pakkauksestaan ja poista kaikki pakkausmateriaalit pakkauksen varoituksia noudattaen.

Sijoita kone lähelle vesi- tai viemäriiitintää. Konetta sijoitettaessa on otettava huomioon, että se on pysyvästi paikallaan eikä paikkaa asennuksen jälkeen vaihdeta.

Älä konetta siirtäessäsi tartu sen luukkuun tai käyttöpaneeliin.

Jätä koneen joka puolelle sen verran vapaata tilaa, että voit helposti siirtää konetta eteen- ja taaksepäin siivouksen aikana.

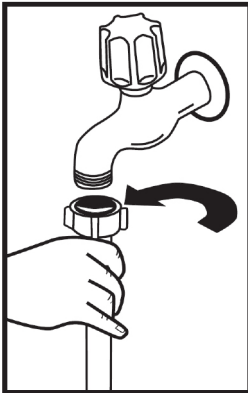
Varmista että tulo- ja poistovesiletkut eivät jää puristuksiin koneen sijoituksen aikana. Varmista myös, että kone ei ole sähköjohdon päällä.

Säädä kone vaakasuoraan säätöjaloilla. Koneen kunnollinen sijoittaminen takaa ongelmattoman toiminnan ja luukun kunnollisen avautumisen ja sulkeutumisen.

Mikäli koneen luukku ei sulkeudu kunnolla on tarkistettava, seisooko kone vakaasti paikallaan. Jos näin ei ole, säädä kone vakaaseen vaakasuoraan asentoon säätöjaloilla.

Vesiliitäntä

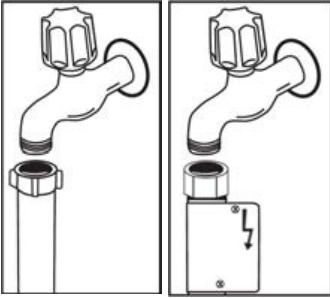
Varmista että sijoituspaikan vesiputkisto soveltuu astianpesukoneen kytkemiseen. Suosittelemme myös suodattimen asentamista putkistoon estämään mahdollisten epäpuhtauksien (hiekkä, savi, ruoste, tms.) pääseminen koneeseen, sillä ne voivat aiheuttaa koneen vioittumisen tai koneessa pestyt astiat voivat kellastua ja niihin voi jäädä sakkaa.



Tulovesiletku

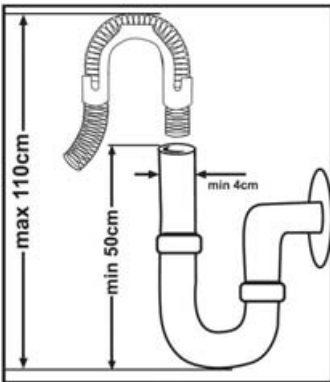
Älä käytä vanhan astianpesukoneesi tulovesiletkua, vaan käytä uuden koneesi mukana tullutta uutta tulovesiletkua. Jos aiot kytkeä koneeseen uuden tai pitkään käyttämättä olleen tulovesiletkun, niin juoksuta sen läpi vettä jonkin aikaa ennen kuin kytket letkun koneeseen. Liitä tulovesiletku suoraan vesihanaan. Putkiston paineen tulee olla vähintään 0,03 Mpa ja enintään 1 Mpa. Mikäli paine on korkeampi kuin 1 Mpa, -on väliin kytkettävä paineenalennusventtiili.

Letkun kytkemisen jälkeen hana on kierrettävä täysin auki ja tarkistettava liitäntöjen vesitiiviys. Koneen turvallisuuden takia sinun on pidettävä huolta siitä, että suljet hanan jokaisen käyttökerran jälkeen.



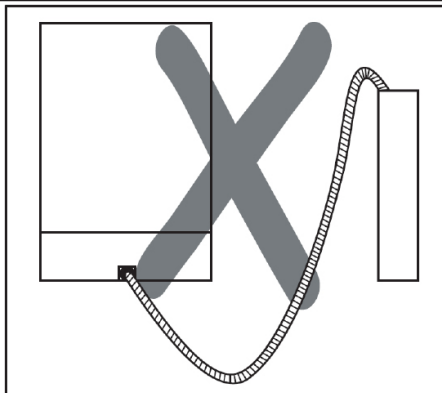
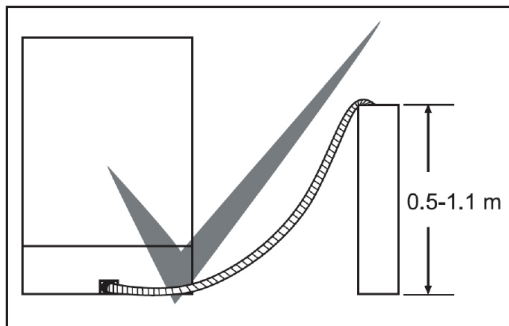
HUOMAA: Joissain malleissa on käytössä Aquastop-vesiturvajärjestelmä. Jos Aquastop-vesiturvajärjestelmää käytetään, muodostuu vaarallinen jännite. Älä katkaise Aquastop-vesiturvajärjestelmää. Älä anna sen päästä taipumaan tai kierteelle.

Poistovesiletku



Poistovesiletku voidaan kytkeä joko suoraan viemäriputkeen tai tiskialtaan poistoputken liitântään. Jos käytettävissä on erityinen taivutettu putki niin poistovesi voidaan valuttaa suoraan tiskialtaaseen kiinnittämällä taivutettu putki tiskialtaan reunaan. Tämän liitännän pituuden tulisi olla vähintään 50 cm ja enintään 110 cm korkeudella lattiatasosta.

Varoitus: Käytettäessä pidempää kuin 4 m poistovesiletkua saattavat astiat jäädä likaisiksi. Valmistaja ei ota vastuuta tällaisesta tilanteesta.



Sähköliitännät

Koneen maadoitetun verkkopistokkeen saa kytkeä vain sellaiseen maadoitettuun pistorasiaan jossa on saatavissa koneen arvokilvessä mainittu jännite ja virta. Mikäli pistorasiassa ei ole maadoitusta, teetätä sellainen ammattitaitoisella sähköasentajalla. Valmistaja ei ota vastuuta maadoittamattomasta käytöstä mahdollisesti aiheutuvista vahingoista tai ongelmista.

Kytkentäpiirin sulakkeen arvon tulee olla 10-16 A.

Koneen toimintajännite on 220-240 V. Mikäli käyttöpaikan jännite on 110 V, tulee koneen ja pistorasian väliin kytkeä 110/220 V muuntaja, jonka teho 3000 W. Pistokkeen on oltava irrotettuna koneen sijoituksen ja asennuksen aikana.

Käytä vain alkuperäistä verkkojohtoa ja pistoketta.

Käyttöjännitteen laskiessa koneen pesuteho laskee.

Koneen verkkojohdon saa vaihtaa vain valtuutettu huoltoliike tai huoltohenkilö. Tämän ohjeen noudattamatta jättäminen voi johtaa henkilö- tai muihin vahinkoihin.

Turvallisuuden takia verkkopistoke on irrotettava pistorasiasta jokaisen käyttökerran jälkeen.

Sähköiskuvaaran välttämiseksi pistokkeeseen ei saa koskea, mikäli kädet ovat kosteat.

Turvallisuuden kannalta on tärkeää, että irrottaessasi verkkopistoketta pistorasiasta vedät aina pistokkeesta. Älä vedä johdosta.

Ennen koneen ensimmäistä käyttöä

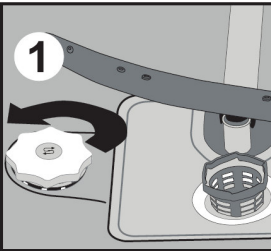
- Tarkista, sopivatko sähkö ja syöttöveden tekniset tiedot arvoihin, jotka löytyvät koneen asennusohjeissa.
- Poista kaikki pakkausmateriaalit koneen sisältä.
- Aseta veden pehmennin.
- Lisää 1 kg suolaa suolan suolalokeroon ja lisää vesi siihen tasoon, jossa se melkein valuu reunan yli.
- Täytä huuhteluaine lokero.

KONEEN VALMISTAMINEN KÄYTTÖÖN

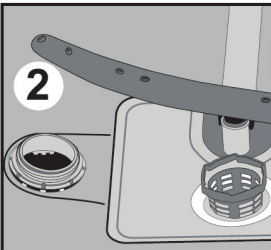
Veden kalkkimattomuuden tärkeys

Hyvän pesutoiminnon saavuttamiseksi astianpesukone tarvitsee pehmeän, ns. kalkittoman veden. Muuten valkoinen limettijäännös pysyy astioissa ja koneen sisäosissa. Tämä vaikuttaa negatiivisesti koneesi pesuun, kuivaukseen ja kiillotuksen suoritukseen. Kun vettä valuu pehennysjärjestelmän läpi, ionit, jotka muodostavat kovuuden poistuvat vedestä, ja vesi saavuttaa tarpeellisen pehmeuden parhaan pesutuloksen saavuttamiseksi. Sisäänvaluvan veden kovuuden tasosta riippuen nämä ionit, jotka kovettavat veden, kerääntyvät nopeasti pehennysjärjestelmän sisällä. Näin ollen pehennysjärjestelmä on virkistettävä siten, että se toimii samalla suorituksella myös seuraavan pesun aikana. Tähän tarkoitukseen käytetään astianpesukoneen suolaa.

Suolalla täyttäminen



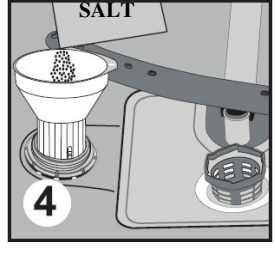
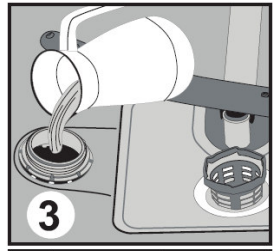
Käytä sellaista pehennysuolaa, joka on valmistettu astianpesukoneissa käytettäväksi. Pehennysuolan laittamiseksi poista suolalokeron korkki kiertämällä sitä vastapäivään. **1** **2** Ensin täytä lokero 1kg suolalla ja vedellä **3** ylivuototasoon asti. Jos mahdollista, suppiloa käyttämällä **4** joka helpottaa täytön. Sijoita korkki uudelleen takaisin ja sulje se. Jos suolan varoituslamppu ohjauspaneelilla on päällä, täytä suolan lokero uudelleen suolalla.



Täytä suolalokero vedellä vain ensimmäisen käytön yhteydessä.

Jos laitat tabletin suolalokeroon, älä täytä lokeroa täysin. Suosittelemme, että käytät pienirakeista tai pulveri pehennysuolaa.

Älä laita pöytä suolaa koneeseesi.



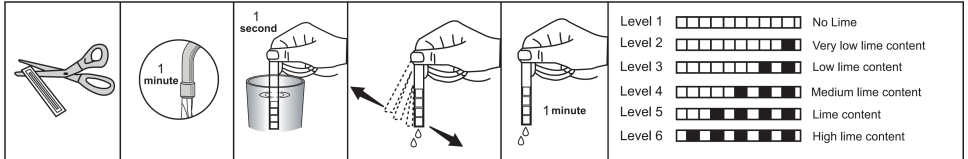
Muuten pehenninlokeron toiminto voi ajan myötä huonontua. Kun käynnistät astianpesukoneesi, suolalokero täyttyy vedellä. Näin ollen laita pehennysuolaa lokeroon ennen koneesi käynnistämistä.

Näin ylivaluva suola voidaan heti siivota pesutoiminnon aikana. Jos et pese mitään astioita heti suolan laiton jälkeen, aja lyhyt pesuohjelma tyhjällä koneella, voidaksesi välttää koneesi vahinkoja (välttää korroosiota) suolan ylivuodon vuoksi, kun täytät suolalokeroa.

Testiliuska

Koneen pesuteho riippuu vesijohtoveden pehmeydestä. Tästä syystä koneessa on järjestelmä, joka vähentää vesijohtoveden kovuutta. Pesuteho paranee kun järjestelmä on oikein säädetty. Voit määritellä käyttämäsi veden kovuuden ottamalla yhteyttä paikalliseen vesilaitokseen tai tutkia itse veden kovuutta erikseen hankittavissa olevalla testiliuskalla.

Avaa testiliuska.	Anna veden juosta hanasta 1 min. ajan.	Pidä testiliuska vedessä 1 sekunnin ajan.	Ravista liuskaa nostettuasi sen vedestä.	Odota 1 minuutti.	Sääda koneen pehennysjärjestelmä testiliuskan osoittaman kovuuden edellyttämälle tasolle. (Testiliuskan lukeminen: Level 1 = erittäin pehmeä vesi; Level 6 = erittäin kova vesi).
-------------------	--	---	--	-------------------	--



Suolankulutuksen säätö

Veden kovuustaso	Saksan kovuus dH	Ranskan kovuus dF	Brittien kovuus dE	Kovuustason osoitin
1	0-5	0-9	0-6	L1 näkyy näytöllä
2	6-11	10-20	7-14	L2 näkyy näytöllä
3	12-17	21-30	15-21	L3 näkyy näytöllä
4	18-22	31-40	22-28	L4 näkyy näytöllä
5	23-31	41-55	29-39	L5 näkyy näytöllä
6	32-50	56-90	40-63	L6 näkyy näytöllä

Taulukko: Veden kovuustasot ja ilmaisimen lukemat

Jos käyttämäsi veden kovuus on korkeampi kuin 90 dF (ranskalainen kovuuslukema) tai jos käytät kaivovettä, suosittelemme suodattimen ja vedenpuhdistusjärjestelmän käyttämistä.

HUOM: Veden kovuuden tehdasasetus on 3.

Sääda suolankulutus veden kovuuden vaatimalle tasolle.



Koneesi uudelleenasetuksen jälkeen paina Käynnistä/Keskeytä-painiketta ja pidä alaspainettuna.**2**



Samalla kytke kone virtaan painamalla Virta On/Off painiketta.**4**



Pidä ohjelman valintapainike alaspainettuna, kunnes "SL" häviää näytöltä.**2**



Vapauta ohjelman valintapainike, kun "SL" häviää näytöltä.**2**

Koneesi näyttää viimeisen tallennetun veden kovuusasetuksen.



Veden kovuutta voidaan säätää ohjelman valintapainikkeella .**3** Veden kovuustason asetusten taulukon mukaisesti.



Veden kovuustason säädön jälkeen, paina on/off painiketta asetusten tallentamiseksi muistiin.**4**

Pesuaineen käyttö

Käytä kotitalouden astianpesukoneeseen tarkoitettua pesuainetta.

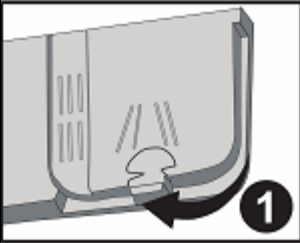
Kotitalouskäyttöön suunniteltujen astianpesukoneiden pesuaineita on eri muodoissa: pulverina, nesteinä ja tabletteina.

Pesuaine on laitettava pesuainelokeroon ennen koneen käynnistämistä. Säilytä pesuainetta viileässä, kuivassa paikassa lasten ulottumattomissa.

Älä laita pesuainetta pesuainelokeroon enempää kuin on tarpeellista, sillä muussa tapauksessa se voi aiheuttaa naarmuja lasihin ja osa pesuaineesta voi jäädä kunnolla liukenematta.

Jos tarvitset lisätietoja käyttämästäsi pesuaineesta, lue ensin pakkauksen ohjeet tarkasti ja ota sitten tarvittaessa yhteys suoraan pesuaineen valmistajaan.

Pesuainelokeron täyttäminen



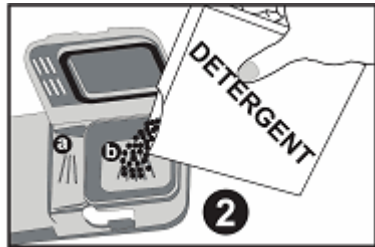
Avaa pesuainelokero painamalla salpaa kuvan osoittamalla tavalla. **1** Lokeron sisäpuolella on tasoviivitus. Oikean pesuainemäärän annostelu voidaan suorittaa näitä tasoja hyödyntäen. Pesuainelokeron kokonaistilavuus on 40 cm³.

Avaa pesuaineastia ja kaada suurempaan lokeroon **b** 25 cm³ jos astiat ovat erittäin likaisia tai 15 cm³ jos ne ovat vähemmän likaisia. **2**

Jos astiat ovat olleet likaisina pesemättöminä pidemmän aikaa ja niissä on kuivuneita ruokajäämiä tai jos astianpesukone on erittäin täynnä, niin kaada 5cm³

pesuainetta esipesulokeroon **a** ja käynnistä kone.

Pesuaineen lisääminen koneeseen saattaa olla tarpeen riippuen astioiden likaantumisesta ja käytettävän veden kovuudesta.



Yhdistelmäpesuaineet

Pesuainevalmistajat valmistavat yhdistelmäpesuaineita, joiden nimitykset ovat tyyppiä "2 in 1" (kaksitoiminen), "3 in 1" (kolmitoiminen) ja niin edelleen.

Yhdistelmäpesuaineet tyyppiä "2 in1" sisältävät pesuainetta ja suolaa **tai** huuhtelukirkastetta. Yhdistelmäpesuaineita käytettäessä on niiden käyttöohjeet luettava huolellisesti oikean käyttötavan ja annostelun varmistamiseksi.

Muissa tablettimuotoisissa yhdistelmäpesuaineissa on yleensä pesuainetta ja huuhtelukirkastetta ja suolaa ja muita erityisaineita.


Yleisesti ottaen yhdistelmäpesuaineet tuottavat hyvän pesutuloksen vain tietyissä käyttötilanteissa. Näissä pesuaineissa huuhtelukirkastetta ja/tai suolaa on kiinteä määrä.

Pesuaineita käytettäessä huomioitavia seikkoja:

- Lue aina käyttämäsi pesuaineen käyttöohjeet huolellisesti ja varmista onko se mahdollisesti yhdistelmäpesuaine.
- Varmista, että käyttämäsi pesuaine soveltuu käyttämäsi veden kovuudelle.
- Noudata pakkauksessa olevia käyttö- ja annosteluohjeita.
- Jos pesuaine on tablettimuodossa, älä laita sitä koneen sisäosiin tai ruokailuvälinekoriin. Laita tabletit aina koneen pesuainelokeroon.

- Tablettipesuaineet ja yhdistelmäpesuaineet tuottavat hyvän pesutuloksen vain tietyin tyyppisessä käytössä. Jos käytät tällaisia pesuaineita sinun on varmistettava oikea käyttötapa pesuaineen valmistajalta.
- Kun käyttöolosuhteet ja koneen asetukset ovat sopivat nämä aineet vähentävät suolan ja huuhtelukirkasteen kulutusta.
- Ota yhteys pesuaineen valmistajaan, mikäli et saavuta hyvää pesutulosta (jos astiat ovat pesun jälkeen kalkkiraitaisia ja kosteita) käytettyäsi yhdistelmäpesuaineita ("2 in 1" tai "3 in 1" tai vastaava). Tämän astianpesukoneen takuu ei kata tämän tyyppisiä pesuaineita koskevia valituksia tai niistä johtuvien ongelmien selvittämistä.

Suosittelu käyttö: Jos käytät yhdistelmäpesuainetta, lisää huuhteluaine koneeseen, kytke huuhteluaineen asetukset sen alimpaan (1) asentoon ja aktivoi tablettipesuaine-painike parhaan tuloksen saavuttamiseksi. Jos veden kovuustaso on 4 tason yläpuolella, täytyy suolan lokero täyttää suolalla. Ei ole suositeltua käyttää yhdistettyjä pesuaineita nopeissa ohjelmissa.

 Eri valmistajien pesuainetablettien liukenemisaika voi vaihdella lämpötilan ja ajan mukaan. Tästä syystä niiden käyttämistä ei suositella lyhyissä ohjelmissa. Lyhyissä ohjelmissa on parempi käyttää pulverityyppistä pesuainetta.

Varoitus: Jos tällaista pesuainetta käytettäessä ilmenee ongelma, jota et ole aikaisemmin havainnut, ota välittömästi suoraan yhteyttä pesuaineen valmistajaan.


Kun lopetat yhdistelmäpesuaineiden käytön


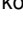
- Täytä suola- ja huuhtelukirkastelokerot.
- Säädä veden kovuussäätö korkeimpaan asentoon ja aja yksi pesukerta tyhjällä koneella.
- Säädä veden kovuus sopivalle tasolle.
- Säädä huuhtelukirkasteen määrä sopivaksi.

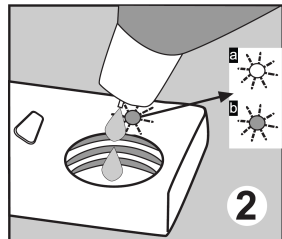
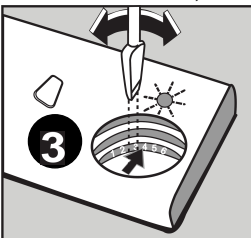
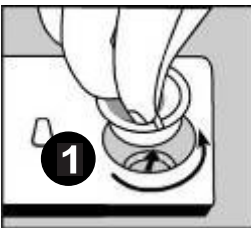
Huuhtelukirkasteen lisääminen ja säätö.

Huuhtelukirkastetta käytetään estämään astioihin helposti syntyviä valkoisia vesiläikkiä, kalkkijäämiä ja valkoisia kalvomaisia jäämiä sekä tehostamaan astioiden kuivumista. Vastoin yleistä luuloa, huuhtelukirkasteella ei yksinomaan pyritä saamaan kirkaampia astioita vaan myös riittävän kuivia astioita. Tästä syystä on pidettävä huolta siitä, että huuhtelukirkastelokero on aina riittävän täynnä ja että käytetään vain erityisesti astianpesukoneisiin tarkoitettua huuhtelukirkastetta.

Huuhtelukirkasteen lisääminen:

Kierrä lokeron kansi auki.  Kaada lokeroon huuhtelukirkastetta, kunnes huuhtelukirkasteen tasoilmaisim

muuttuu tummaksi, aseta kansi paikalleen ja kierrä se kiinni siten, että merkit ovat vastakkain. Tarkistamalla huuhtelukirkasteen tasoilmaisimen pesuainelokerossa voit varmistaa tuleeko huuhtelukirkastetta lisätä. Tumma ilmaisin  tarkoittaa, että lokerossa on riittävästi huuhtelukirkastetta, kun taas vaalea ilmaisin  tarkoittaa, että huuhtelukirkastetta on lisättävä.



Huuhtelukirkasteen asetuksen säätöalue on 1-6. Huuhtelukirkasteen tehdasasetus on 3.

Huuhtelukirkasteen asetusta on nostettava, mikäli astioissa on pesun jälkeen kuivumisveden jättämiä jälkiä ja asetusta on laskettava, mikäli astioihin jää sininen jälki kädellä pyyhittäessä. 3

Varoitus: Käytä vain astianpesukoneisiin tarkoitettua huuhtelukirkastetta. Yliannostuksesta johtuvat huuhteluainejäämät voivat tuottaa paljon vaahtoa ja vähentää pesutehoa, josta syystä ylimääräinen huuhtelukirkaste on poistettava pyyhkimällä.

ASTIOIDEN ASETTELU KONEESEEN

Jos asettelet astiat kunnolla koneeseen, niin käytät sitä parhaalla mahdollisella tavalla sekä energian kulutuksen että pesu- ja kuivaustehon suhteen.

Koneessa on kaksi erillistä koria, joihin astiat voidaan sijoittaa. Alakoriin voit laittaa sellaisia pyöreitä ja syviä astioita, kuten pitkäkartiset kasarit, kattilan kannet, lautaset, salaattikulhot ja ruokailuvälineet. Yläkori on suunniteltu teelautasille, jälkiruokalautasille, salaattikulhoille, kupeille ja lasille. Pitkäkalkaiset lasit ja pikarit kannattaa asettaa siten, että ne nojaavat korin reunaan tai telineeseen eivätkä muihin astioihin. Älä aseta pitkiä lasoja nojalleen toisiaan vasten, sillä ne voivat liikkua ja rikkoutua.

Ohuet ja kapeat osat kannattaa asettaa korien keskiosiin.

Voit asettaa lusikat muiden ruokailuvälineiden joukkoon estääksesi niiden juuttumisen toisiaan vasten.

Suosittelomme ruokailuvälinetelineen käyttämistä parhaan pesutuloksen saavuttamiseksi.

Mahdollisten vammojen välttämiseksi sellaiset pitkäkartiset ja teräväkärkiset esineet, kuten tarjoiluhaarukka, leipäveitsi, jne. tulee asettaa koreihin teräpuoli alaspäin tai vaakasuoraan.

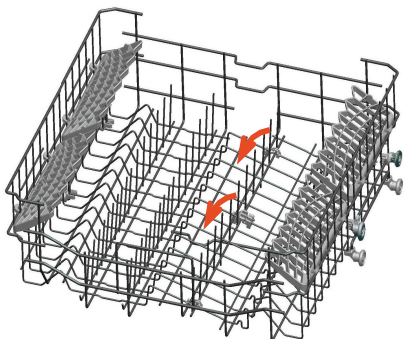
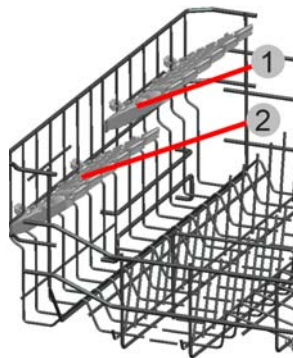
Varoitus: Asettele astiat koneeseen siten, että ne eivät estä ylä- ja alasuihkuvarren pyörimistä.

Yläkori **Korkeussäädettävä teline**

Nämä telineet on suunniteltu lisäämään yläkorin kapasiteettia.

Voit asettaa lasia ja kuppeja telineille. Telineiden korkeus on säädettävissä. Tämän ominaisuuden ansiosta voit asettaa erikokoisia lasia näiden telineiden alle.

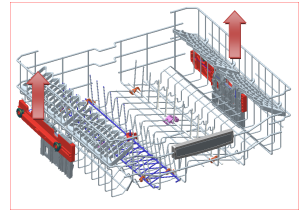
Koriin on asennettu korkeudensäätömuoveja ja voit siksi käyttää telineet 2 eri korkeudella. Lisäksi on mahdollista asettaa pitkät haarukat, veitset ja lusikat sivusuunnassa telineille, siten että ne eivät estä potkurin pyörimistä.



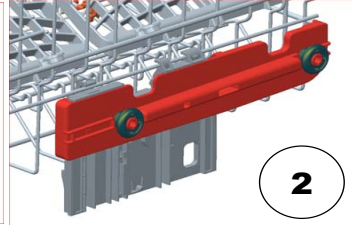
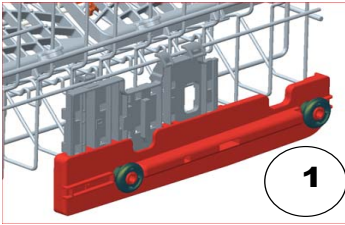
Yläkorin kokoontaitettavat ritilät on muotoiltu siten, että voit helpommin asettaa pesuun suuria astioita, kuten kattiloita, kasareita jne. Tarvittaessa jokainen osa voidaan taittaa kokoon erikseen tai ne kaikki voi taittaa kokoon ja siten saada aikaan suurempia tiloja. Voit käyttää kokoontaitettavia ritilöitä nostamalla niitä ylöspäin tai taittamalla ne alaspäin.

Ylähyllyn korkeudensäätö

Tämä tiskikone on varustettu yläkorin säätömekanismilla. Voit säätää yläkoria ylös- tai alaspäin ilman että sinun tarvitsee tyhjentää koria astioista. Näin ollen tiskikone voidaan aina täyttää optimaalisesti. Kori on tehtaan jäljiltä asetettu yläasentoon.



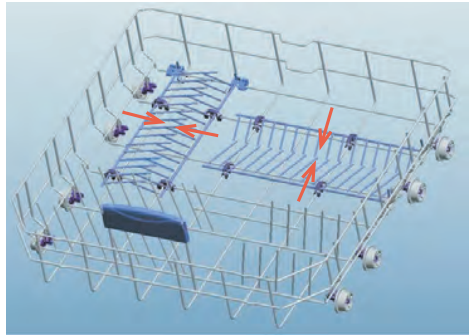
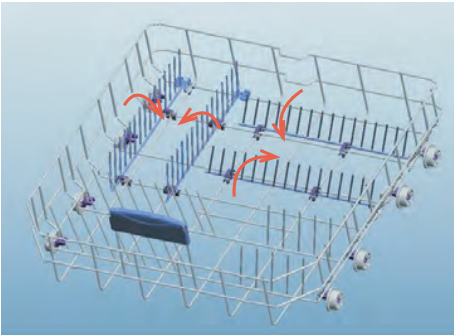
Kun haluat säätää korin korkeutta, pidä kiinni korin sivuista vedä koria ylöspäin. Tämän jälkeen aseta kori haluttuun kohtaan. Varmista, että korin molemmat reunat ovat samassa asennossa.



5`U!_cf]b`
? UUXYHUj Uih`]bYYh

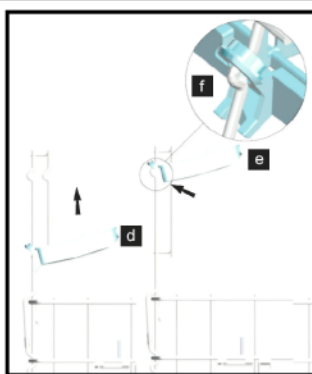
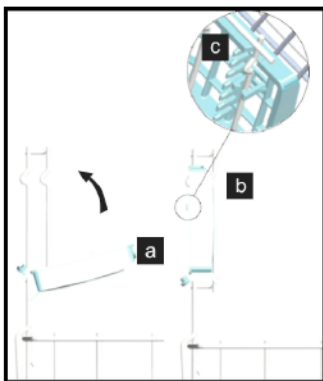
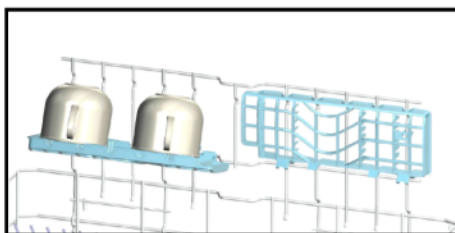
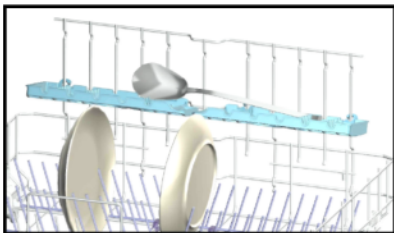
Taitettavat telineet koostuu neljästä osasta. Nämä sijaitsevat alakorissa. Tämä toiminto helpottaa pesemään isompia astioita, kuten kattiloita, pannuja jne. Kunkin osan voi taittaa erikseen tai ne kaikki voidaan kaataa. Näin saavutetaan enemmän tilaa isoille astioille.

Voit käyttää taitettavia telineitä nostamalla niitä ja taittamalla.



Monitoiminen ritiläjärjestelmä

Monitoiminen ritiläjärjestelmä sijaitsee astianpesukoneesi alakorissa. Tämä helpottaa pesemään pitkäjalkaisia astioita sekä lasia, kuten leipäveitsiä.

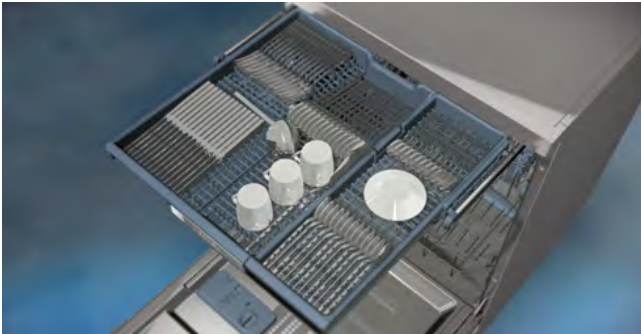


Taita ritilät kokoon asettamalla ne asentosta **a** asentoon **b**, jolloin monitoimisen ritiläjärjestelmän ritilät ovat suljetussa asennossa. Varmista, että ritilän koukut ovat kiinni kohoumassa **c**. Voit avata ritilän noudattamalla vaiheita käänteisessä järjestyksessä.

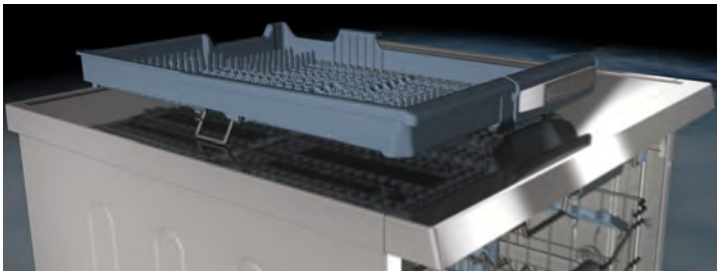
Monitoimisen ritiläjärjestelmän ritilöillä on kaksi asentoa, ala-asento **d** ja yläasento **e**. Tällä tavoin saat enemmän tilaa astianpesukoneen alaosaan. Aseta ritilät **e**-asentoon asennosta **d** asentoon **e** asettaaksesi ritilät yläasentoon. Kiinnitä ritilät paikoilleen **f** kohoumaan. Varmista, ettei uloke kosketa ritilöille asetettaviin astioihin.

Ylä ruokailuvälinekori

Ylimmäiseen ruokailuvälinekoriin voit sijoittaa haarukat, veitset sekä lusikat. tämä soveltuu myös muille pienemmille ruokailuvälineille.



Korin voi ottaa pois pesukoneesta pesun jälkeen. tämä helpottaa koneen tyhjentämistä.



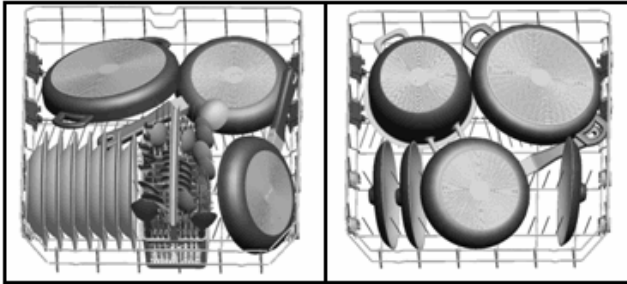
Ylimmäinen ruokailukori koostuu kahdesta kappaleesta. voit asetella korin vasemmalle tai oikealle. Tämä mahdollistaa lisää tilaa käytettäväksi.



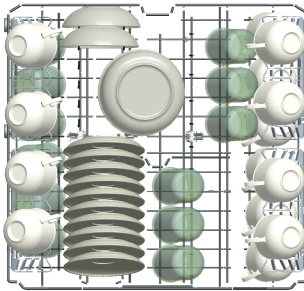
Varoitus: veitset ja muut terävät esineet on sijoitettava vaakasuoraan ruokailuvälinekoriin.

Esimerkkejä astioiden asettelusta

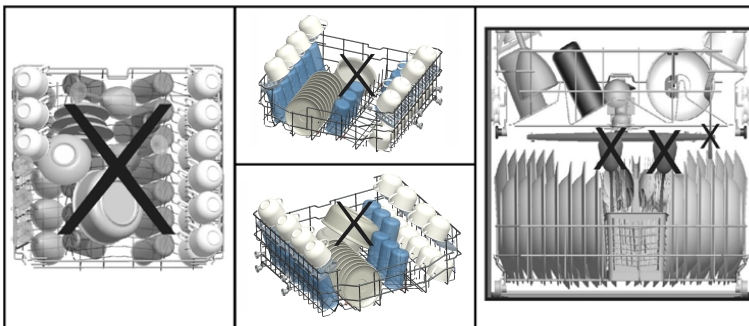
Alakori



Yläkori



Virheellisiä asettelutapoja



Tärkeää testilaboratoriolle

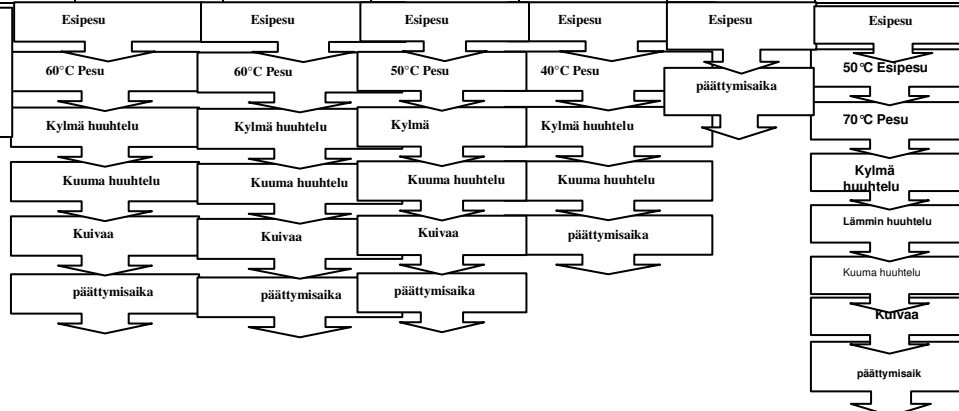
Yksityiskohtaisia tietoja testeissä, ota yhteyttä seuraavaan osoitteeseen: "dishwasher@standardtest.info". Lisätkää viestiin sähköpostiviesti, antakaa mallin nimi ja sarjanumero (20 numeroa), jotka löydät luukusta.

OHJELMIEN KUVAUKSET

Ohjelmätiedot

Ohjelman nro.	Auto tehopesu	Auto Normaali	Auto hellävarainen	Hygieeninen	55/60°C	Eco	Pikapesu	Esipesu	Ekstra hygieeninen (Esipesu+Hygienia 60°C)
Ohjelman nimet ja lämpötilat	60-70°C (P1)	50-60°C (P2)	30-50°C(P3)	60°C (P4)	60°C (P5)	50°C (P6)	40°C (P7)	-	70°C
Ruokajätteen tyyppi	Säätää automaattisesti pesuajan lämpötilalla ja vesimäärällä, määrättämällä astioiden likatason			Sakeallikaiset astiat, jotka ovat odottaneet kauan tai vaativat hygieenisen pesun	sopat, soosit, pasta, kananmunat, pilahviiriisi, peruna ja uuniruokat, paistetut ruokat	Kahvi, maito, tee, kylmät ruokat, vihannekset, joita ei säilytetty kauan	Kahvi, maito, tee, kylmät ruokat, vihannekset, joita ei säilytetty kauan	Esipesee ja irrottaa jäännöksen, odottaa täyttää lastia ja valitsee sitten ohjelman	Sakeallikaiset astiat, jotka ovat odottaneet kauan tai vaativat hygieenisen pesun.
Likataso	suuri	suuri	pieni	suuri	keski	keski	pieni		suuri
Pesuaineen määrä B: 25 cm ³ / 15 cm ³ A: 5 cm ³	A+B	A+B	B	A+B	A+B	A+B	B		A+B

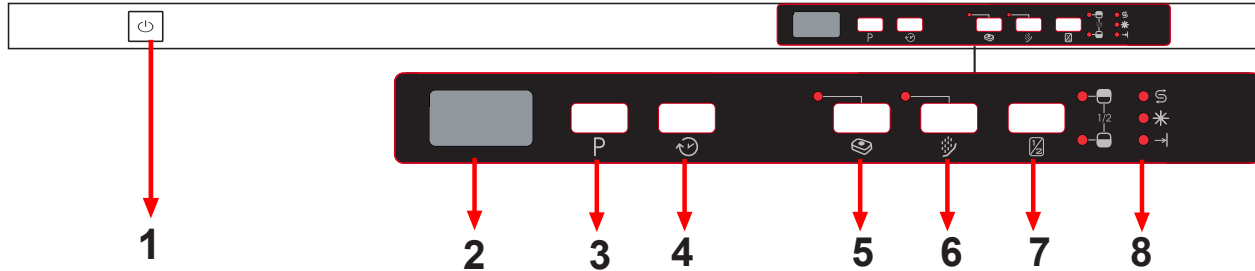
Automaattiset pesuohjelmat määrättävät pesuajan sekä pesuveden lämpötilan että tarvittavan vesimäärän astioiden likaisuuden mukaan.



Ohjelman kesto (min.)	111-183	100-127	64-92	123	55	162	30	15	161
Sähkönkulutus (kW tunnissa)	1,22-1,8	1,12-1,3	0,81-0,96	1,55	1,07	0,94	0,88	0,02	1,75
Venekulutus (litraa)	13,3-24,6	10,9-18,5	10,6-17,7	15	11	9,0	11	4,2	22,7

Yllä julkistetut arvot saatiin laboratoriotiloissa, olennaisten standardien mukaan. Nämä arvot voivat muuttua tuotteen käyttötilasta ja ympäristöstä riippuen (verkon jännite, vedenpaine, veden syöttölämpötila ja ympäristön lämpötila)

TUTUSTUMINEN KONEESEESI



1) Virtapainike

Kun Virtapainiketta painetaan, valmis -merkkivalo alkaa vilkkumaan

2) Näyttö

Tiskikoneen näyttö osoittaa ohjelmien ajat ja jäljellä olevan ajan ohjelman ollessa käynnissä. Voit myös seurata ohjelman etenemistä tämän näytön avulla.

3) Ohjelman valintapainike

Ohjelman valintapainikkeella voit valita astioillesi sopivan ohjelman.

4) Ajastin

Voit viivästyttää ajastimella ohjelman käynnistysaikaa 1-19 tuntia painamalla koneesi ajastinpainiketta. Painaessasi ajastinpainiketta ilmestyy näytölle "1h". Paina painiketta niin monta kertaa, kuinka monta tuntia haluat ohjelman aloitusta viivästyttää. Ilmoitus ajastetun ajan määrästä muuttuu näytöllä valintasi mukaan. Kun olet valinnut halutun ajastuksen, voit aktivoida ajastetun käynnistysajan valitsemalla sopivan pesuohjelman ohjelman valintapainikkeella. On myös mahdollista valita ensin ohjelma ja vasta sen jälkeen ajastaa käynnistysajan. Jos haluat muuttaa tai peruuttaa asetetun käynnistysajan, voit säätää sitä ajastuspainikkeen avulla; ajastus aktivoituu viimeisimmän asetetun arvon mukaisesti.

5) Tabletti -painike (3:1:ssä -painike)

Jos käytät sellaista pesuainetta, jossa on mukana pesuaine, huuhtelukirkaste sekä suola, paina tätä painiketta. Suolan käyttö Suomessa ei kuitenkaan yleisesti ottaen ole tarpeellista.

6) Esipesu

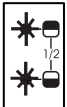
Esipesun valinta pesuohjelmaan parantaa pesutulosta, etenkin jos astioissa on pinttynyttä likaa. Esipesun valinta myös muuttaa hieman joidenkin ohjelmien pesulämpötilaa ja -aikaa paremmin sopivaksi esipesun kanssa.

Huomaa. Jos valittu ohjelma ei ole yhteensopiva esipesun kanssa, antaa kone surisevan äänimerkin.

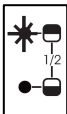
Huomaa. Jos suoritat vain esipesun valitse esipesuohjelma ohjelman valintapainikkeella.

7) Puolitäyttö

Puolitäyttötoiminnolla voidaan suorittaa kolmenlaisia pesuohjelmia. Nämä ovat yläkori, alakori sekä molemmat korit. Jos sinulla on vain muutama astia koneessasi ja haluat pestä ne, voit halutessasi aktivoida puolitäyttötoiminnon seuraavasti:

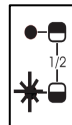


Jos sinulla on vähän astioita molemmilla koreilla, valitse puolitäyttö (1/2) -painikkeella se asento, jossa molemmat valot ovat päällä. Näin pesu suoritetaan molemmissa koreissa.



Jos sinulla on vähän astioita vain yläkorissa, valitse puolitäyttö (1/2) -painikkeella se asento, jossa vain ylempi

valo on päällä. Näin pesu suoritetaan vain yläkorissa. Älä tällöin laita astioita alakoriin, sillä ne eivät peseydy.



Jos sinulla on vähän astioita vain alakorissa, valitse puolitäyttö (1/2) -painikkeella se asento, jossa vain alempi valo on päällä. Näin pesu suoritetaan vain alakorissa. Älä tällöin laita astioita yläkoriin, sillä ne eivät peseydy.

Huomaa. Kun olet käyttänyt puolitäyttötoimintoa, se täytyy ottaa pois päältä seuraavalla pesukerralla manuaalisesti. Muuten seuraava pesukerta käyttää edellistä puolitäyttötoiminnon asetusta. Varmista siis ennen seuraavaa pesukertaa, että puolitäyttötoiminnon valo on sammunut, ellet halua käyttää sitä.

Huomaa. Jos valittu ohjelma ei ole yhteensopiva esipesun kanssa, antaa kone surisevan äänimerkin.

8) Varoitusvalot

Suolan määrän merkkivalo

Jos käyttämäsi vesi on kovaa ja käytät pesusuolaa, voit lukea tämän kohdan. Suolan varoitusvalo syttyy näytölle, kun suolan määrää tulee lisätä. Jos et käytä pesun yhteydessä suolaa, sinun ei tarvitse välittää tästä merkkivalosta.

Huuhtelukirkasteen merkkivalo

Kone ilmoittaa, jos sinulla ei ole riittävästi huuhtelukirkastetta säiliössä. Jos et käytä pesun yhteydessä huuhtelukirkastetta, sinun ei tarvitse välittää tästä merkkivalosta.

"Valmis" -merkkivalo

Valmis -merkkivalo kytkeytyy päälle, kun valittu pesuohjelma on valmis. Kone antaa samalla viisi kertaa surisevan merkkiään.

KONEEN PÄÄLLEKYTKEMINEN JA OHJELMAN VALITSEMINEN

TISKIKONEEN KÄYNNISTÄMINEN

1



Tiskikone on päällä kun virtapainike on painettuna. Tämän jälkeen näytölle ilmestyy kaksi viivaa ja "valmis" -merkkivalo kytkeytyy päälle.

Kun valitset ohjelman valintapainikkeella, valitsemasi ohjelma (P1, P2) ilmestyy näytölle ja ohjelman valmis merkkivalo kytkeytyy päälle.

1. Paina virtapainikkeella koneen virta päälle
2. Valitse ohjelma, joka sopii astioillesi ohjelman valintapainikkeella
3. Jos haluat, voit valita lisätoiminnon.
4. Tämän jälkeen, sulje ovi. Ohjelma käynnistyy automaattisesti

Huomaa. Jos et haluakaan käynnistää konetta ohjelman valitsemisen jälkeen, katkaise virta koneesta painamalla virtapainiketta. Tämän jälkeen kun painat virtapainiketta uudelleen, voit valita uuden ohjelman samalla tavalla.

Ohjelman seuranta

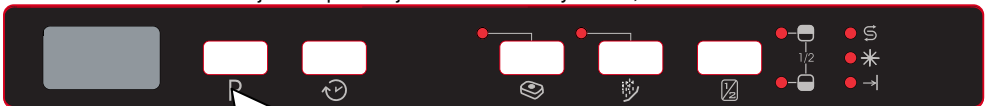


Älä avaa ovea ennen kuin ohjelma on valmistunut

Valitun ohjelman valmistuttua kytkeytyy ohjauspaneelissa merkkivalo "valmis" päälle. Tiskikone antaa ohjelman loputtua viisi kertaa surisevan äänimerkin.

Ohjelman vaihtaminen

Jos haluat muuttaa ohjelmaa pesuohjelman ollessa käynnissä, tee seuraavasti:



Avaa ovi ja valitse uusi ohjelma painamalla ohjelman valintapainiketta.

Oven sulkemisen jälkeen ohjelman läpikäyntiä jatkaa uusi ohjelma

Huomaa. Kun koneen ovi avataan pesuohjelman pysäyttämiseksi ennen kuin se on valmis, tulee ovea avata ensin hieman, jotta vesi ei läiky. Varo samalla koneesta ulostulevaa kuumaa vesihöyryä.

OHJELMAN MUUTTAMINEN JA NOLLAAMINEN KESKEN PESUN

Toimi näin, jos haluat nollata meneillä olevan ohjelman ja pysäyttää koneen tai asettaa uuden ohjelman:

Avaa tiskikoneen ovi. Viimeksi valitun ohjelman numero ilmestyy näytölle.



Paina ohjelman valintapainiketta 3 sekunnin ajan. Tämän jälkeen välähtää "valmis" -merkkivalo ja näytölle ilmestyy numero "1".

Sulje koneen ovi. Tiskikone tyhjentää vettä noin 30 sekunnin ajan. Kun ohjelman peruutus on valmis, tiskikone antaa viisi kertaa surisevan äänimerkin ja "valmis" merkkivalo syttyy palamaan.

Huomaa. Kun koneen ovi avataan pesuohjelman pysäyttämiseksi ennen kuin se on valmis, tulee ovea avata ensin hieman, jotta vesi ei läiky. Varo samalla koneesta ulostulevaa kuumaa vesihöyryä.

KONEEN SAMMUTTAMINEN



Kun "valmis" merkkivalo syttyy ohjelman päättymisen jälkeen, kytke kone pois päältä painamalla virtapainiketta.

Käännä vedentulo tiskikoneelle pois päältä.

Huomaa. Kun kone ilmoittanut merkkiäänellä käyneensä läpi ohjelman ja "valmis" -merkkivalo on syttynyt, voit jättää koneen oven auki nopeuttaakseni astioiden kuivumista. Parhaan lopputuloksen saat käyttämällä tämän lisäksi huutelukirkastetta. Varo samalla koneesta ulostulevaa kuumaa vesihöyryä!

Huomaa. Jos koneen ovi avataan pesuohjelman ollessa käynnissä tai virtakatkon vuoksi, jatkaa kone ohjelmaa samasta kohdasta kun ovi suljetaan tai virta palautuu.

KUNNOSSAPITO JA PUHDISTUS

Koneen säännöllinen puhdistaminen pidentää sen käyttöikä.

Koneen pesutilaan voi kerääntyä öljyä ja kalkkia. Mikäli näin tapahtuu;

- Täytä pesuainelokero, mutta älä laita koneeseen astioita, valitse korkeaa lämpötilaa käyttävä pesuohjelma ja käynnistä kone. Mikäli kone ei tule puhtaaksi niin käytä erityistä kaupallisesti saatavilla olevaa puhdistusainetta. (Pesuainevalmistajat valmistavat myös astianpesukoneisiin tarkoitettuja puhdistusaineita.)

Luukun tiivisteiden puhdistaminen,

- Pyyhi luukun tiiviste puhtaaksi kostella liinalla säännöllisin väliajoin.

Koneen puhdistaminen,

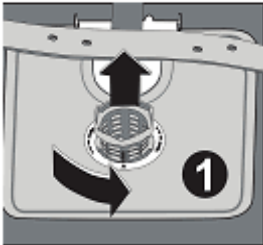
Puhdista suodattimet ja suihkuvarret vähintään kerran viikossa.

Irrota koneen verkkopistoke ja sulje vesihana ennen puhdistamisen aloittamista.

Älä käytä koneen puhdistamiseen kovia materiaaleja. Pyyhi miedolla puhdistusaineella ja kostella liinalla.

Suodattimet

Tarkista onko karkea- tai hienosuodattimeen jäänyt ruoantähteitä.



Jos suodattimissa on ruoantähteitä niin poista suodattimet ja puhdista ne huolellisesti juoksevalla vedellä.

- a. Hienosuodatin
- b. Karkeasuodatin
- c. Metalli/Muovi -suodatin

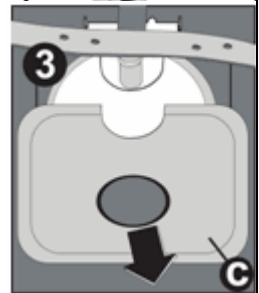
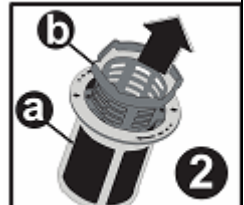
Suodatinyhdistelmän irrottaminen puhdistusta varten: kierrä vastapäivään ja nosta sitten ylöspäin. **1**

Vedä metalli/muovi -suodatin irti. **3**

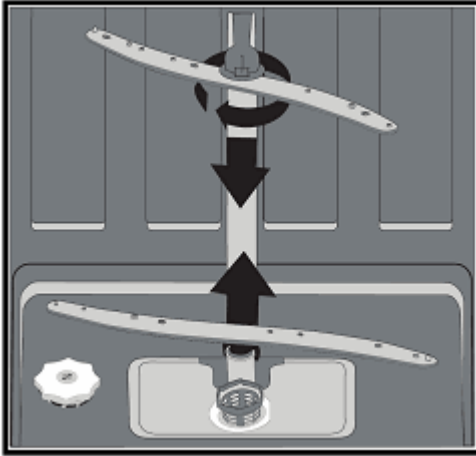
Vedä sitten karkeasuodatin irti hienosuodattimesta. **2** Huuhtelee ne runsaalla juoksevalla vedellä. Aseta metalli/muovi -suodatin paikalleen. Aseta karkeasuodatin

hienosuodattimen sisään siten, että niiden merkinnät ovat vastakkain. Kiinnitä hienosuodatin metalli/muovi -suodattimeen ja kierrä yhdistelmää nuolen suuntaan, yhdistelmä on lukittu silloin, kun

hienosuodattimen nuoli on näkyvässä vastapäätä. **4**



- Älä koskaan käytä astianpesukonetta ilman suodattimia.
- Pesutulos heikkenee, mikäli suodattimet eivät ole kunnolla paikallaan.
- Suodattimien puhtaus on tärkeää koneen kunnollisen toiminnan kannalta.



Suihkuvarret

Tarkista ovatko ylä- ja alasuihkuvarren reiät tukkeutuneet. Mikäli niissä on pieniäkin tukkeumia, niin irrota suihkuvarret ja puhdista ne juoksevalla vedellä.

Alempi suihkuvarsi irrotetaan nostamalla sitä ylöspäin ja ylempi suihkuvarsi irrotetaan avaamalla ensin sen kiinnitysmutteri kiertämällä sitä vasemmalle (vastapäivään). Kiristä mutteri kunnolla laittaessasi suihkuvarrtä takaisin paikalleen.

Tulovesisihti

Tulovesisihdin tarkoituksena on suodattaa tulovedessä mahdollisesti olevat epäpuhtaudet (hiekkä, savi, ruoste, tms.) ja näin estää koneen vaurioituminen ja epäkelvon pesutuloksen, kuten kellastuminen ja sakan muodostuminen astioiden pinnalle, syntyminen. Tarkista sihti ja tulovesiletku säännöllisin väliajoin ja puhdista ne tarvittaessa. Ennen sihdin puhdistamista vesihana on suljettava ja irrotettava letku. Puhdista sihti juoksevalla vedellä irrotettuasi sen letkusta. Työnnä puhdistettu sihti takaisin letkun sisään ja kiinnitä letku takaisin paikalleen.

VIRHEKOODIT JA ONGELMATILANTEIDEN SELVITTÄMINEN

VIRHEKOODI	VIRHEEN KUVAUS	OHJAUS
F5	Riittämätön vedensyöttö	<ul style="list-style-type: none">• Varmista, että veden syöttöhana on täysin auki ja ettei ole veden katkoa.• Sulje veden syöttöhana, erota veden syöttöletku hanasta ja puhdista suodatin letkun liitoksen päässä.• Käynnistä koneesi uudelleen, ota yhteys huoltoon, jos vika palaa.
F3	Jatkuva vedensyöttövirhe	<ul style="list-style-type: none">• Sulje hana.• Ota yhteys valtuutettuun huoltoon tai myyjäliikkeeseen
F2	Jätevettä ei pystytä päästämään koneesta.	<ul style="list-style-type: none">• Vedenpäästöletku on tukossa.• Koneesi suodattimet saattavat olla tukossa.• Kytke virta pois koneesta ja aktivoi ohjelman peruutusnäky.• Jos virhe jatkuu, ota yhteys huoltoon.
F8	Lämmitysvirhe	Ota yhteys valtuutettuun huoltoon tai myyjäliikkeeseen
F1	Hälytys on aktiivinen veden ylivirtausta vastaan	<ul style="list-style-type: none">• Kytke virta pois koneesta ja sulje hana.• Ota yhteys valtuutettuun huoltoon tai myyjäliikkeeseen
FE	Virhe sähkökortissa	Ota yhteys valtuutettuun huoltoon tai myyjäliikkeeseen
F7	Yliämpenemisvirhe (koneen lämpötila on liian suuri)	Ota yhteys valtuutettuun huoltoon tai myyjäliikkeeseen
F9	Jakajan asemavirhe	Ota yhteys valtuutettuun huoltoon tai myyjäliikkeeseen
F6	Virheellinen lämmityssensori	Ota yhteys valtuutettuun huoltoon tai myyjäliikkeeseen

Jos ohjelma ei käynnisty

- Tarkista onko pistoke pistorasiassa
- Tarkista sulakkeet.
- Varmista että tulovesihana on auki.
- Varmista että koneen luukku on kiinni.
- Varmista että kytkit koneen pois päältä painamalla virtakytkintä.
- Varmista että tulovesisihti ja koneen suodattimet eivät ole tukossa.

Pesuainelokeroon jää pesuainejäämiä

Pesuainelokero on ollut kostea pesuainetta laitettaessa.

Jos vesi jää koneen sisään ohjelman loputtua

- Poistovesiletku on tukossa tai mutkalla.
- Suodattimet ovat tukossa.
- Ohjelma ei ole vielä loppunut.

Jos kone pysähtyy kesken pesutoiminnon

- Virtakatkos.
- Tulovesiongelma.
- Ohjelma voi olla valmiustilassa.

Jos pesun aikana kuuluu iskeviä tai täriseviä ääniä

- Astiat on asetettu koneeseen epäasiallisella tavalla.
- Suihkuvarsi osuu astioihin.

Jos astioihin jää ruoantähteitä

- Astiat asetettu koneeseen epäasiallisella tavalla, vesisuihku ei osunut oikeisiin paikkoihin.
- Korit on lastattu liian täyteen.
- Astiat ovat nojanneet toisiinsa.
- Pesuainetta on käytetty liian vähän.
- Valittu pesuohjelma on ollut riittämättömän tehokas.
- Suihkuvarren reiät ovat tukossa.
- Suodattimet tukossa.
- Suodattimet eivät ole kunnolla paikallaan.
- Poistovesipumppu tukossa.

Jos astioissa on vaaleita tahroja

- Pesuainetta on käytetty liian vähän.
- Huuhtelukirkasteen annostelu on asetettu hyvin alhaiseksi.
- Suolaa ei ole käytetty, vaikka vesi on erittäin kovaa.
- Vedenpehennyksen annostelu on asetettu hyvin alhaiseksi.
- Suolalokeron kansi ei ole kunnolla suljettu.

Jos astiat eivät kuivu kunnolla

- Valittuna ohjelma, johon ei kuulu kuivatusta.
- Huuhtelukirkasteen annostelu asetettu liian alhaiseksi.
- Astiat on otettu koneesta liian aikaisin.

Jos astioissa on ruostetahroja

- Astioiden ruostumattoman teräksen laatu ei ole tarpeeksi hyvä.
- Pesuvedessä erittäin paljon suolaa.
- Suolalokeron kansi ei ole kunnolla suljettu.
- Suolalokeron täytön yhteydessä suolaa on roiskunut lokeron ympärille ja koneen sisäosiin.

- Verkkovirran maadoitus ei ole kunnollinen.

Ovi ei avaudu/sulkeudu kunnolla

- Asennettu ovi ei ole koneen vaatimusten mukainen. Tarkista oven oikea paino ohjeesta.
- Oven jousen vetolujuutta ei ole säädetty sopivaksi. Sääädä jousi ohjeen mukaisesti.

Ota yhteys valtuutettuun huoltoliikkeeseen, mikäli ongelma ei häviä suoritettuasi edellä kuvatut korjaukset ja tarkistukset tai ongelma on sellainen, jota edellä ei ole kuvattu.

KÄYTÄNNÖLLISIÄ JA HYÖDYLLISIÄ OHJEITA

1. Aina kun kone ei ole käytössä
 - Irrota verkkopistoke seinäpistorasiasta ja kierrä tulovesihana kiinni.
 - Jätä luukku hieman raolleen epämiellyttävien hajujen välttämiseksi.
 - Pidä koneen sisäosat puhtaina.
2. Vesipisaroiden välttäminen
 - Pese astiat tehokkaalla ohjelmalla.
 - Ota metalliset astiat pois koneesta.
 - Älä lisää pesuainetta.
3. Jos asettelet astiat kunnolla koneeseen, niin käytät sitä parhaalla mahdollisella tavalla sekä energian kulutuksen että pesu- ja kuivaustehon suhteen.
4. Poista kaikki karkeat jätteet ennen kuin laitat likaisia astioita koneeseen.
5. Käynnistä pesuohjelma vasta sitten, kun kone on aivan täynnä.
6. Käytä esipesua vain silloin, kun se todella on tarpeen.
7. Tarkista ohjelmaa valitessasi ohjelman toimintatapa ja sen käyttämät tyypilliset kulutusarvot.
8. Kone tuottaa lämpöä, joten sitä ei tulisi sijoittaa jääkaapin välittömään läheisyyteen.
9. Jos astianpesukone on sijoitettu paikkaan, jossa on jäätyminen riski, sinun on poistettava koneesta kaikki vesi. Sulje tulovesihana, irrota tulovesiletku ja anna sisällä olevan veden valua pois.

TUOTEKUVAUS (Spect)

Valmistajan tavaramerkki	fiØ
Valmistajan malli	#! E' Ø
Astianpesukoneen kapasiteetti	1
Energiatohokkuusluokka	A++
Vuositainen virrankulutus kWh vuodessa (AEC) (280 pesua)*	2
Virrankulutus (Ei) (kWh/pesu)	0,9
Virrankulutus sammutettuna (W) (Po)	0,05
Virrankulutus päälleajattuna (W) (Pi)	1,00
Vuositainen vedenkulutus litroissa vuodessa (AWc) (280 pesua)*	2520
Kuivaustehokkuusluokka***	A
Vakio ohjelman nimi****	Eco 50° C
Ohjelma aika vakiopesu (min)	1
Melutaso dB(A)	45
integroitu	kyllä

*Energiankulutus 267 kWh vuode ssa, joka p erustuu 280-standardi pu hdistuskiertoihin käyttämällä kylmää vettä vähällä teholla. Todellinen energiankulutus riippuu siitä, miten laitetta käytetään.

** Vede nkulutus 2520 litraa vuo dessa perustuu 280 -standardi p uhdistuskiertoihin. Todellinen vedenkulutus riippuu siitä, miten laitetta käytetään.

*** Kuivaustehokkuus luokalle A asteikolla G:stä (vähiten kuluttava) A:lle (tehokkain).

**** " Eco 50 ° C" on vakio pesuohjelma johon tiedot ja selostus liittyy. Tämä ohjelma sopii normaalisti likaantuneisiin astioiden puhdistamiseen ja se on tehokkain ohjelma yhdistetyn energian ja veden kulutuksen kannalta.

NO:

Gram A/S

Tel.: 22 07 26 30

www.gram.no

SE:

Gram A/S

Tel.: 040 38 08 40

www.gram.se

FI:

Gram A/S

Tel.: 020 7756 350

www.gram.fi

Gram A/S . Gejlhavgård 2B . DK-6000 Kolding . +45 73 20 10 00 . www.gram.dk

25158098 R20